

| | 死者数 (人) | 行方不明者数 (人) | 全壊住家数 (棟) | 半壊住家数 (棟) | 一部破損住家数 (棟) | 実数 | | 構成比 | |
|------|------------|---------------|--------------|--------------|----------------|----------|---------|----------|--------|
| | | | | | | 死者・行方不明者 | 全半壊棟数 | 死者・行方不明者 | 全半壊棟数 |
| 北海道 | 1 | 0 | 0 | 0 | 5 | 1 | 0 | 0.0% | 0.0% |
| 青森県 | 3 | 1 | 281 | 1,020 | 78 | 4 | 1,301 | 0.0% | 0.7% |
| 秋田県 | 0 | 0 | 0 | 0 | 4 | 0 | 0 | 0.0% | 0.0% |
| 山形県 | 3 | 0 | 0 | 1 | 37 | 3 | 1 | 0.0% | 0.0% |
| 岩手県 | 4,538 | 2,625 | 20,990 | 3,118 | 3,093 | 7,163 | 24,108 | 31.0% | 12.2% |
| 宮城県 | 9,151 | 4,742 | 71,764 | 36,138 | 47,962 | 13,893 | 107,902 | 60.1% | 54.7% |
| 福島県 | 1,617 | 360 | 15,500 | 25,060 | 69,875 | 1,977 | 40,560 | 8.6% | 20.6% |
| 茨城県 | 24 | 1 | 2,052 | 13,823 | 127,544 | 25 | 15,875 | 0.1% | 8.0% |
| 栃木県 | 4 | 0 | 253 | 1,936 | 54,944 | 4 | 2,189 | 0.0% | 1.1% |
| 群馬県 | 1 | 0 | 0 | 1 | 15,434 | 1 | 1 | 0.0% | 0.0% |
| 埼玉県 | 1 | 0 | 7 | 41 | 13,863 | 1 | 48 | 0.0% | 0.0% |
| 千葉県 | 19 | 2 | 752 | 3,906 | 21,182 | 21 | 4,658 | 0.1% | 2.4% |
| 東京都 | 7 | 0 | 9 | 114 | 2,953 | 7 | 123 | 0.0% | 0.1% |
| 神奈川県 | 4 | 0 | 0 | 11 | 168 | 4 | 11 | 0.0% | 0.0% |
| 新潟県 | 0 | 0 | 31 | 203 | 1765 | 0 | 234 | 0.0% | 0.1% |
| 長野県 | 0 | 0 | 34 | 169 | 495 | 0 | 203 | 0.0% | 0.1% |
| 静岡県 | 0 | 0 | 0 | 0 | 523 | 0 | 0 | 0.0% | 0.0% |
| 全国計 | 15,373 | 7,731 | 111,673 | 85,541 | 359,925 | 23,104 | 197,214 | 100.0% | 100.0% |

資料：消防庁「平成23年06月16日 平成23年(2011年)東北地方太平洋沖地震(東日本大震災)(第128報)」。
注：表出の被害以外に、三重県で負傷者が1人でており、被害都道府県数は、18となる。

| | 人口総数 (人) | 総住家数 (住宅) | 実数 | | 比率 | | 浸水域人口 対2010年人口 |
|------------|------------------|------------------|-----------------|---------------|----------------------|---------------------|-------------------|
| | | | 死者・行方不明者 (人) | 全半壊棟数 (棟) | 死者・行方不明者 対2010年人口 | 全半壊棟数 対2008年総住家数 | |
| 岩手県 | 1,330,530 | 549,500 | 7,444 | 19,764 | 0.6% | 3.6% | 8.1% |
| 宮古市 | 59,442 | 25,010 | 767 | 4,675 | 1.3% | 18.7% | 30.9% |
| 大船渡市 | 40,738 | 16,580 | 464 | 3,629 | 1.1% | 21.9% | 46.8% |
| 陸前高田市 | 23,302 | 8,550 | 2,191 | 3,341 | 9.4% | 39.1% | 71.4% |
| 釜石市 | 39,578 | 18,420 | 1,347 | 3,723 | 3.4% | 20.2% | 33.3% |
| 大槌町 | 15,277 | 6,130 | 1,718 | — | 11.2% | — | 78.0% |
| 山田町 | 18,625 | 7,950 | 865 | 2,983 | 4.6% | 37.5% | 61.3% |
| 田野畑村 | 3,843 | — | 36 | 268 | 0.9% | — | 41.2% |
| 普代村 | 3,088 | — | 1 | 0 | 0.0% | — | 36.1% |
| 野田村 | 4,632 | — | 38 | 476 | 0.8% | — | 68.6% |
| 洋野町 | 17,910 | 6,650 | 0 | 26 | 0.0% | 0.4% | 15.3% |
| 宮城県 | 2,347,975 | 1,013,900 | 14,395 | 78,839 | 0.6% | 7.8% | 14.1% |
| 仙台市 | 1,045,903 | 530,660 | 865 | 12,370 | 0.1% | 2.3% | 1.0% |
| 石巻市 | 160,704 | 64,870 | 5,734 | — | 3.6% | — | 69.9% |
| 塩竈市 | 56,490 | 23,250 | 22 | 1,748 | 0.0% | 7.5% | 33.1% |
| 気仙沼市 | 73,494 | 25,670 | 1,534 | 10,244 | 2.1% | 39.9% | 54.9% |
| 名取市 | 73,140 | 25,820 | 1,046 | — | 1.4% | — | 16.6% |
| 多賀城市 | 62,979 | 26,810 | 190 | 4,500 | 0.3% | 16.8% | 27.2% |
| 岩沼市 | 44,198 | 17,010 | 184 | — | 0.4% | — | 18.2% |
| 東松島市 | 42,908 | 15,450 | 1,426 | 6,758 | 3.3% | 43.7% | 79.3% |
| 大崎市 | 135,127 | 54,030 | 4 | 417 | 0.0% | 0.8% | 0.0% |
| 亘理町 | 34,846 | 11,520 | 270 | 2,504 | 0.8% | 22.5% | 40.4% |

| | | | | | | | |
|------------|------------------|----------------|--------------|---------------|-------------|-------------|-------------|
| 山元町 | 16,711 | 5,310 | 747 | 2,846 | 4.5% | 53.6% | 53.8% |
| 松島町 | 15,089 | 5,560 | 4 | 493 | 0.0% | 8.9% | 26.9% |
| 七ヶ浜町 | 20,419 | 6,650 | 76 | — | 0.4% | — | 44.8% |
| 女川町 | 10,051 | — | 1,093 | 3,067 | 10.9% | — | 80.1% |
| 南三陸町 | 17,431 | 5,540 | 1,178 | — | 6.8% | — | 82.5% |
| 福島県 | 2,028,752 | 808,200 | 2,060 | 16,150 | 0.1% | 2.0% | 3.5% |
| 郡山市 | 338,772 | 145,870 | 1 | 3,432 | 0.0% | 2.4% | 0.0% |
| いわき市 | 342,198 | 147,740 | 385 | — | 0.1% | — | 9.5% |
| 須賀川市 | 79,279 | 27,250 | 11 | 1,193 | 0.0% | 4.4% | 0.0% |
| 相馬市 | 37,796 | 15,030 | 457 | 1,512 | 1.2% | 10.1% | 27.6% |
| 南相馬市 | 70,895 | 25,050 | 765 | 5,657 | 1.1% | 22.6% | 18.9% |
| 広野町 | 5,418 | — | 3 | 140 | 0.1% | — | 25.6% |
| 檜葉町 | 7,701 | — | 14 | 50 | 0.2% | — | 22.7% |
| 富岡町 | 15,996 | 6,880 | 19 | 0 | 0.1% | 0.0% | 8.8% |
| 大熊町 | 11,511 | — | 44 | 30 | 0.4% | — | 9.8% |
| 双葉町 | 6,932 | — | 35 | 63 | 0.5% | — | 18.4% |
| 浪江町 | 20,908 | 7,830 | 186 | 0 | 0.9% | 0.0% | 16.1% |
| 新地町 | 8,218 | — | 114 | 548 | 1.4% | — | 56.8% |

資料：総務省統計局、ホームページ。原資料は、「社会・人口統計体系」、「住宅・土地統計調査」及び消防庁、各県発表資料。
注：－印は標本数が少ないため不明値として扱っていることを意味する。

| 旧市町名 | 地区名 | 建物被害(棟、%) | | | 人口変化(2010年3月末～11年9月末) | | | |
|------|----------|-----------|--------|------|-----------------------|----------|--------|--------|
| | | 被害建物計 | うち全壊 | 被害割合 | 2010年3月末 | 2011年9月末 | 増減数 | 減少率 |
| 気仙沼 | 気仙沼 | 7,543 | 4,647 | 49.2 | 19,904 | 18,416 | -1,488 | -7.5% |
| | 鹿折(ししおり) | 3,803 | 3,179 | 60.9 | 7,777 | 6,433 | -1,344 | -17.3% |
| | 松岩 | 2,185 | 1,245 | 34.5 | 8,755 | 8,474 | -281 | -3.2% |
| | 新月 | 402 | 2 | 7.9 | 5,170 | 5,382 | 212 | 4.1% |
| | 階上 | 2,668 | 1,746 | 60.4 | 4,834 | 4,465 | -369 | -7.6% |
| | 大島 | 1,366 | 775 | 36.5 | 3,303 | 3,085 | -218 | -6.6% |
| | 面瀬 | 1,213 | 578 | 33.8 | 6,205 | 6,219 | 14 | 0.2% |
| | 小計 | 19,180 | 12,172 | 42.8 | 55,948 | 52,474 | -3,474 | -6.2% |
| 唐桑 | 中井 | 337 | 211 | 14.3 | 2,581 | 2,513 | -68 | -2.6% |
| | 唐桑 | 1,229 | 989 | 34.2 | 3,493 | 3,286 | -207 | -5.9% |
| | 小原木 | 767 | 664 | 47.8 | 1,656 | 1,495 | -161 | -9.7% |
| | 小計 | 2,333 | 1,864 | 30.9 | 7,730 | 7,294 | -436 | -5.6% |
| 本吉 | 小泉 | 1,278 | 1,118 | 69.3 | 1,840 | 1,652 | -188 | -10.2% |
| | 津谷 | 664 | 175 | 11.3 | 5,305 | 5,252 | -53 | -1.0% |
| | 大谷 | 1,638 | 1,109 | 43.6 | 4,103 | 3,778 | -325 | -7.9% |
| | 小計 | 3,580 | 2,402 | 31.2 | 11,248 | 10,682 | -566 | -5.0% |
| 合計 | | 25,093 | 16,438 | 39.3 | 74,926 | 70,450 | -4,476 | -6.0% |

資料：気仙沼市『気仙沼市復興計画』2011年10月及び『気仙沼市統計書』、気仙沼市ホームページ
「気仙沼市の人口と世帯数(平成23年9月末日現在)」<http://www.city.kesennuma.lg.jp/www/contents/1146185553349/index.html>(2011年10月14日)
注：気仙沼市内の死者・行方不明者数は、1409人(2011年9月末日までの判明数)

図2 東北地域における鉱工業生産指数の動向

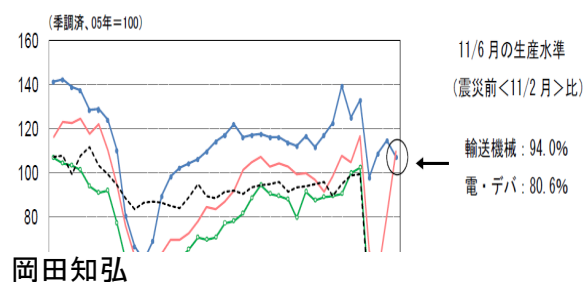
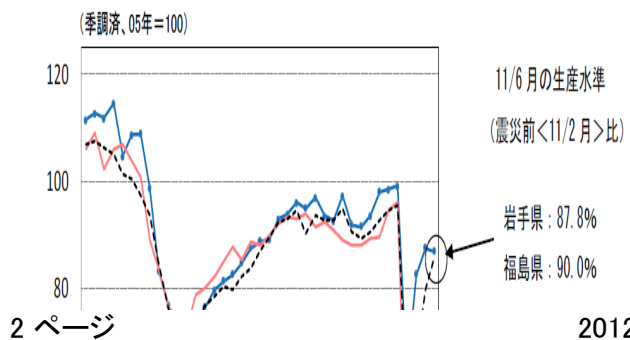
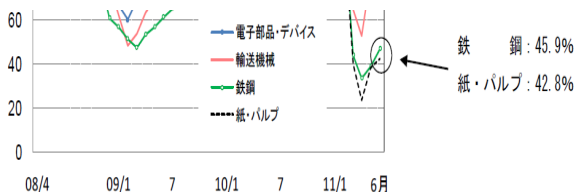
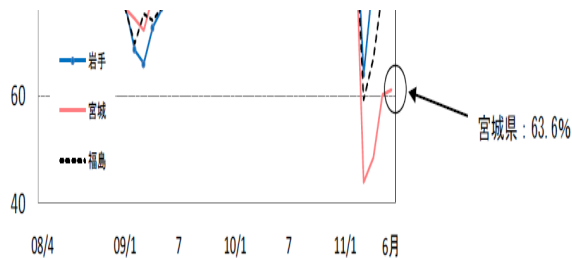


図3 激甚被災3県の鉱工業生産指数の動向





出所：東北経済産業局「東北地域の鉱工業生産動向」



出所：岩手県「鉱工業生産指数」、宮城県「鉱工業生産指数」、福島県「鉱工業生産指数動向」

資料：日本銀行仙台支店「東北地域における東日本大震災後の生産動向」2011年9月。

資料：日本銀行仙台支店「東北地域における東日本大震災後の生産動向」2011年9月。

図4 宮城県内有効求人倍率の推移

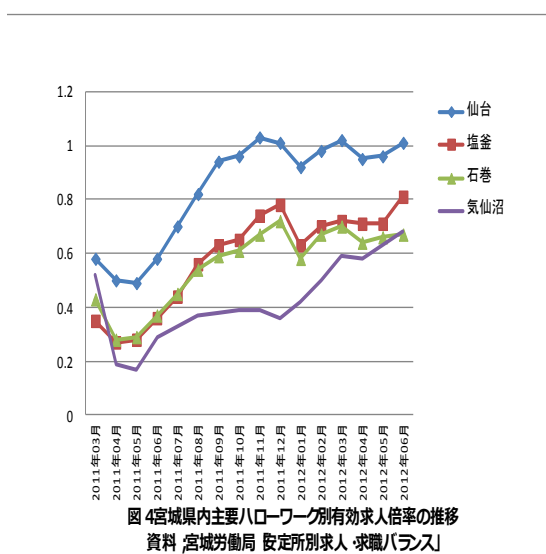


図4宮城県内主要ハローワーク別有効求人倍率の推移
資料：宮城労働局「設定所別求人・求職バランス」

表4 ハローワーク気仙沼の求人・休職バランスシート

| 職種 | 常用雇用、2012年6月) | | |
|----------|---------------|--------|--------|
| | 有効求人数 | 有効求職者数 | 有効求人倍率 |
| 専門・技術的職業 | 297 | 238 | 1.25 |
| 管理的職業 | 2 | 0 | — |
| 事務的職業 | 207 | 464 | 0.45 |
| 販売・営業の職業 | 264 | 352 | 0.75 |
| サービスの職業 | 252 | 211 | 1.19 |
| 保安・警備の職業 | 217 | 25 | 8.68 |
| 運輸・通信の職業 | 127 | 112 | 1.13 |
| 製造の職業 | 420 | 870 | 0.48 |
| うち食料品 | 204 | 641 | 0.32 |
| 建設機械運転 | 25 | 31 | 0.81 |
| 電気工事者 | 19 | 2 | 9.50 |
| 建設解体工事 | 47 | 15 | 3.13 |
| 土木の職業 | 83 | 79 | 1.05 |
| 運搬労働 | 57 | 50 | 1.14 |
| その他の職業 | 95 | 654 | 0.15 |
| 合計 | 2,128 | 3,109 | 0.68 |

資料：宮城労働局ホームページによる。

<http://www.miyarou.go.jp/infor/index.htm>

表5 中小企業グループによる施設・設備復旧整備補助金の第一次認定グループ一覧

| | グループ名 | グループ類型 | 主な構成員 | 主な業種 |
|--------|-------------------------------|-----------|-------------|------------|
| 宮城県 | アルプス電気グループ | サプライチェーン型 | アルプス電気等8社 | 電子部品製造 |
| 14グループ | 岩沼工業団地自動車部品供給グループ | サプライチェーン型 | ウチダ等2社 | 自動車部品 |
| 65億円 | 共和アルミニウム工業グループ | サプライチェーン型 | 共和アルミニウム等2社 | アルマイト処理等 |
| 国43億円 | スマートフォン用中小型ディスプレイガラス基板等供給グループ | サプライチェーン型 | 倉元マシナリー等2社 | ガラス基板の加工販売 |

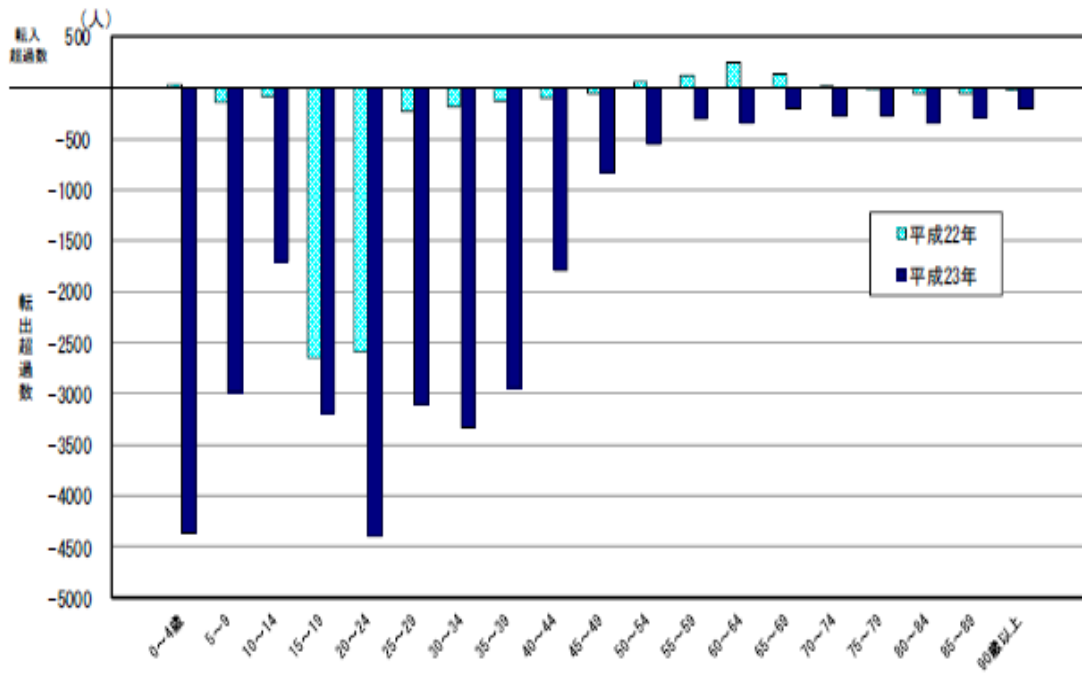
| | | | | |
|-----------|--|------------------------|---|---------------------------|
| | マイカト山元地域復興 東京エレクトロン宮城サ プライチェーングループ 古川INDKグループ | サプライチェーン型 サプライチェーン型 | 石機マイカト工業等3社 東京エレクトロン宮城等4 社 古川エヌ・デー・ケー等2社 | 非鉄金属加工業 電気機器 電子部品製造 |
| | 石巻市の船舶建造・修繕 に関する産業集積 | 経済・雇用効果大型 | 株式会社ヤマニシ等10社 | 造船及び船舶修理業 |
| | 東洋刃物グループ | 経済・雇用効果大型 | 東洋刃物等4社 | 工業用機械刃物製造 |
| | 岩沼臨空地域中核企業 グループ | 地域に重要な企業集積 型 | アルテックス等8社 | 自動車部品等 |
| | 気仙沼漁港機能再建対 策委員会 | 地域に重要な企業集積 型 | 木戸浦造船等8社 | 造船及び船舶修理業 |
| | 日本製紙石巻グループ | 地域に重要な企業集積 型 | 日本製紙等2社 | 紙・パルプ紙製造 |
| | 女川魚市場買受人協同 組合 | 水産(食品)加工業型 | 女川魚市場買受人協同組 合 | 氷雪製造業 |
| | 南三陸地区水産加工業 復興グループ | 水産(食品)加工業型 | カネキ吉田商店等8社 | 水産加工業 |
| 岩手県 | 県北水産加工業拠点整 備 | 久慈市) | マルサ嵯峨商店等10者 | 水産加工業 |
| 8億 円 | 宮古・山田地域水産加工 業グループ | 宮古市、山田町) | 川秀等39者 | 水産加工業 |
| 77億 円 | 釜石地域水産物流通加 工グループ | 釜石市) | 小野食品等17者 | 水産加工業 |
| 国51億 円 | 大船渡地域水産・食品加 工グループ | 大船渡市) | 及川冷蔵等36者 | 水産加工業 |
| | 久慈地域造船グループ | 久慈市) | 北日本造船等4者 | 造船業 |
| | 釜石・大槌地区造船関連 グループ | 釜石市) | 小鯖船舶工業等8者 | 造船業 |
| | 沿岸電子機器・精密機器 グループ | 宮古市、釜石市) | 東北ヒロセ電機等17者 | 電子部品製造 |
| | シーサイドタウンマスト グループ | 大槌町) | 大槌商業開発 | 小売業 |

資料：宮城県新産業振興課ホームページ<http://www.pref.miyagi.jp/shinsan/shinsan-d/2011hojyo/20110805koufu.htm>、及び岩手県ホームページ<http://www.pref.wate.jp/view.rbz?of=1&k=0&cd=33894>による。

| | 2001年度 | 2004年度 | 2010年度 | 地区別職員 | 2004年度比 |
|-------|--------|--------|--------|-------|---------|
| 旧気仙沼市 | 546 | 529 | | 492 | -37 |
| 旧唐桑町 | 104 | 95 | 600 | 27 | -68 |
| 旧本吉町 | 144 | 142 | | 81 | -61 |
| 合計 | 794 | 766 | 600 | 600 | -166 |

資料：2001～08年度は総務省「決算カード」。2010年度は『気仙沼市統計書』による。
注：旧本吉町の2010年度職員数のなかには、本吉病院勤務の31人を含む。

図20 福島県の年齢5歳階級別転入・転出超過数（平成22年，平成23年）



(参考) 福島県の男女，年齢5歳階級別転入・転出超過数（平成23年）

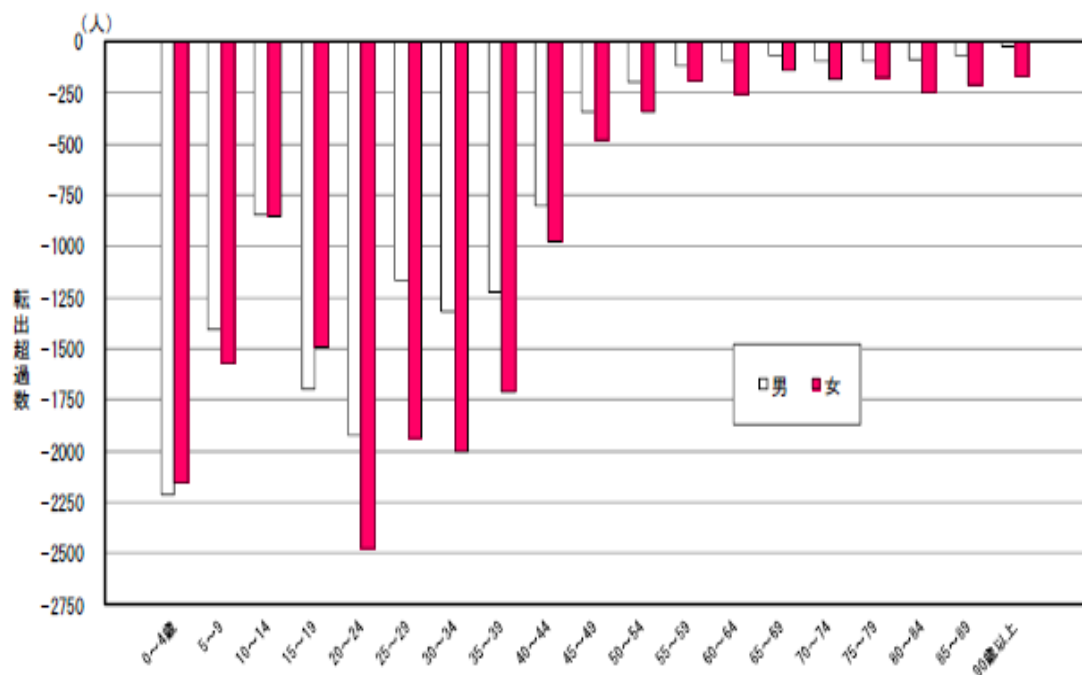
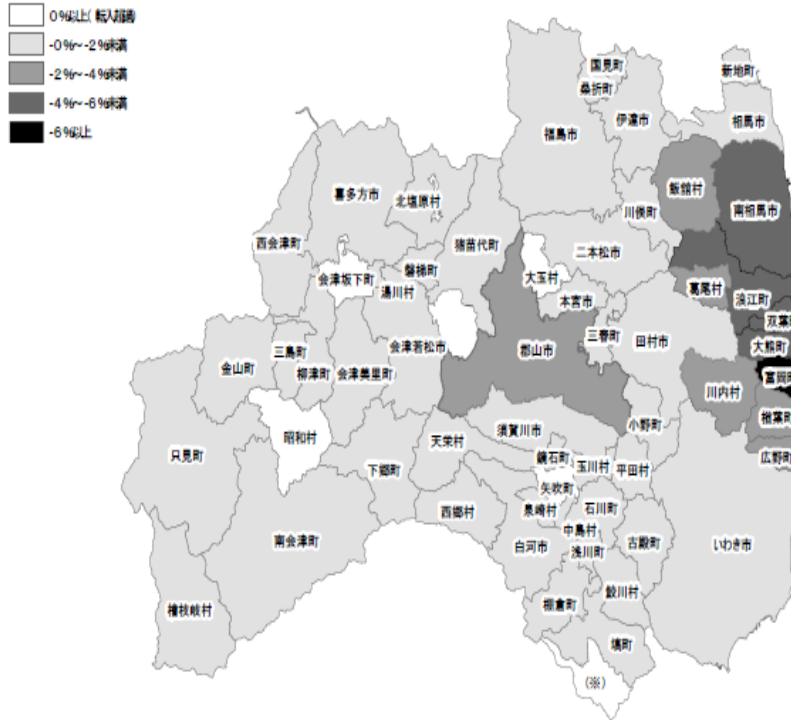


図23 福島県の市町村別転入・転出超過率（平成23年）



(※) 平成23年12月31日現在、住民基本台帳ネットワークシステムに接続していない矢祭町は除く。

総務省『住民基本台帳人口移動報告 平成23年結果』2012年4月